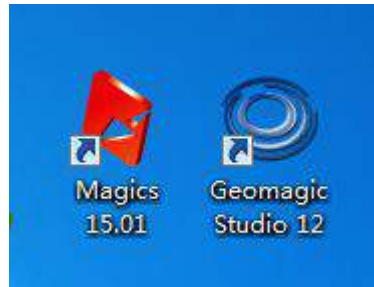


# 大白浮雕制作教程

制作大白浮雕要用到两款软件——Magics 和 Geomagic Studio（杰魔）。请在先安装好这两个软件。

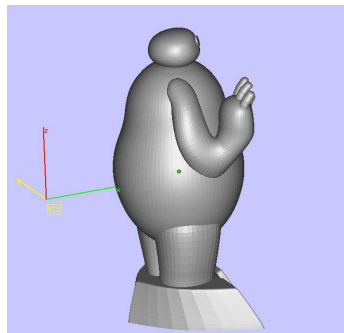


## 1、Magics 操作

(1)、打开已经安装好的 Magics 软件，鼠标左键单击左上角“文件”选项，再点击“导入零件”图标，导入大白的 STL 格式模型。



(2)、导入成功。



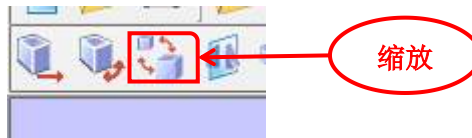
(3)、点击“视图”图标，再点击“右视图”图标，模型将摆正。



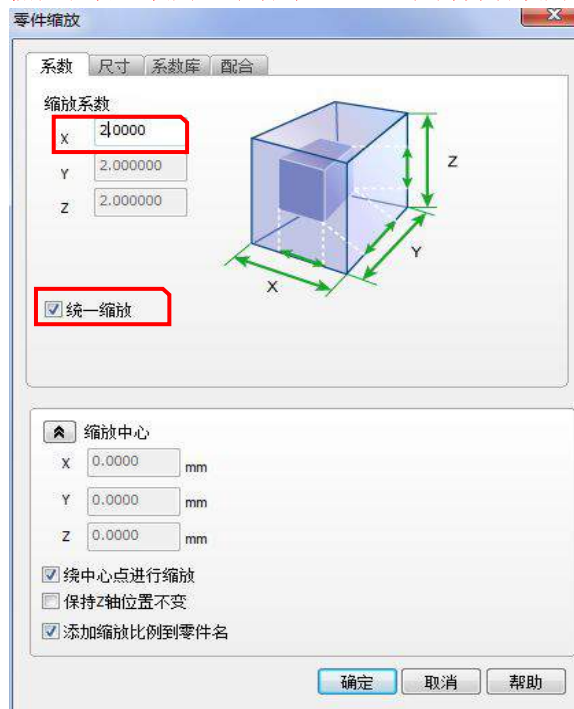
(4)、点击上方“视图”图标，点击“显示零件尺寸”图标，模型的长宽高将显示出来。  
**注意：如果模型太小，制作的浮雕效果将不理想，所以需要将小的模型放大。**



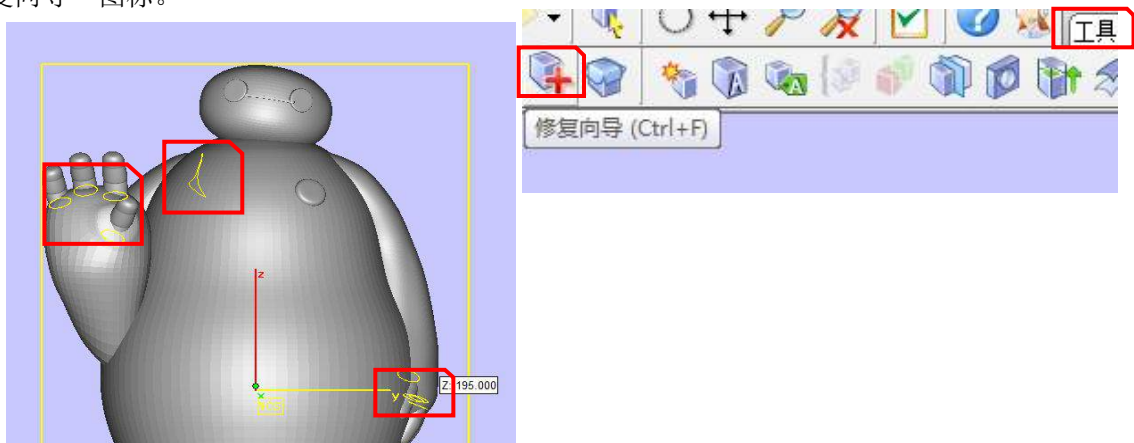
(5)、鼠标左键单击左上角“缩放”图标。



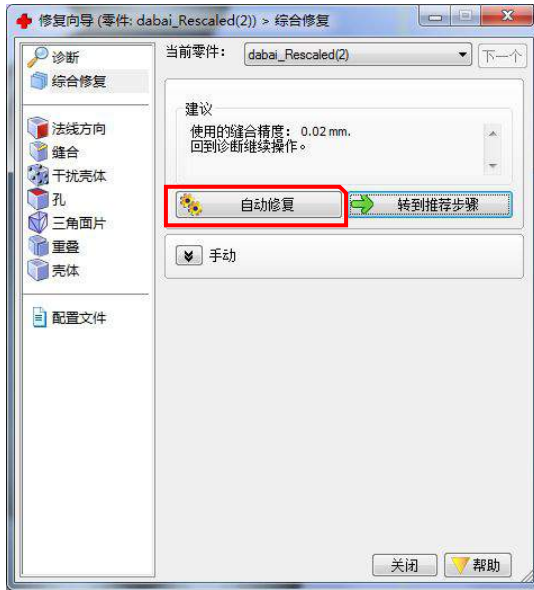
(6) 将缩放系数从“1”改为“2”，模型将被放大两倍。点击确定。**注意：要勾选统一缩放，这样就只需把缩放系数 X 改为 2 就行了，Y、Z 就会自动改为 2。**



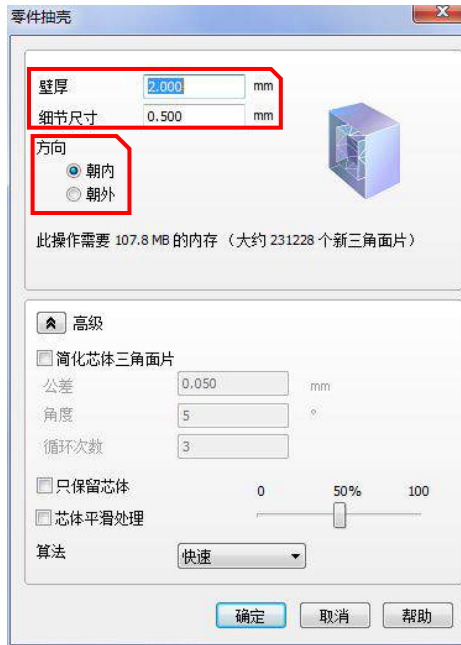
(7)、放大两倍后模型会有错误出现，需要修复模型，点击“工具”图标，再点击“修复向导”图标。



(8)、点击“自动修复”图标，将自动修复模型的错误，时间稍长，请耐心等待，



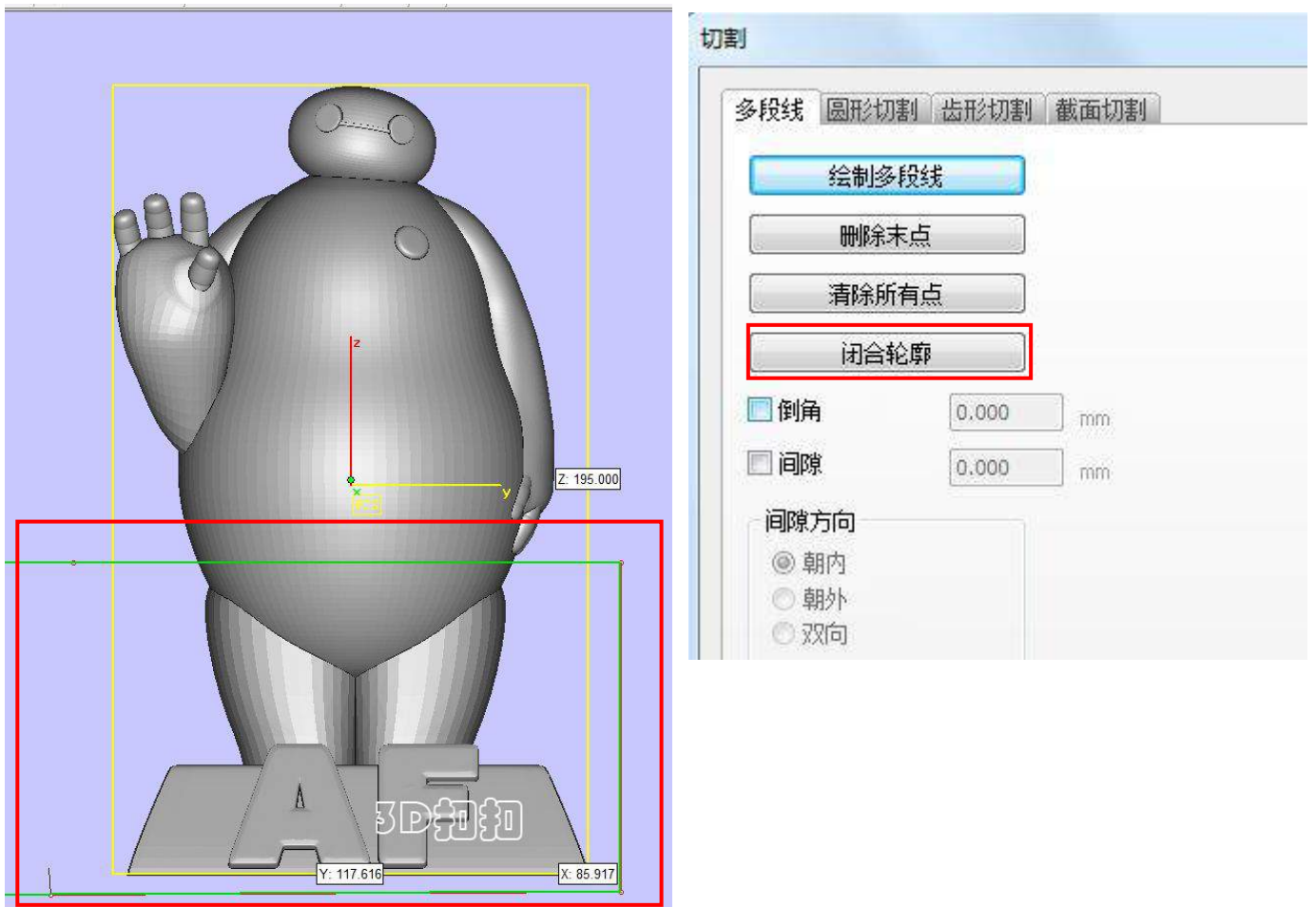
(9)、模型修复完成后，点击“工具”图标，再点击“零件抽壳”图标。  
设置如下：  
壁厚：2mm  
细节尺寸：0.5mm  
方向：朝内  
其它默认。点击确定，开始抽壳。抽壳时间稍长，请耐心等待。



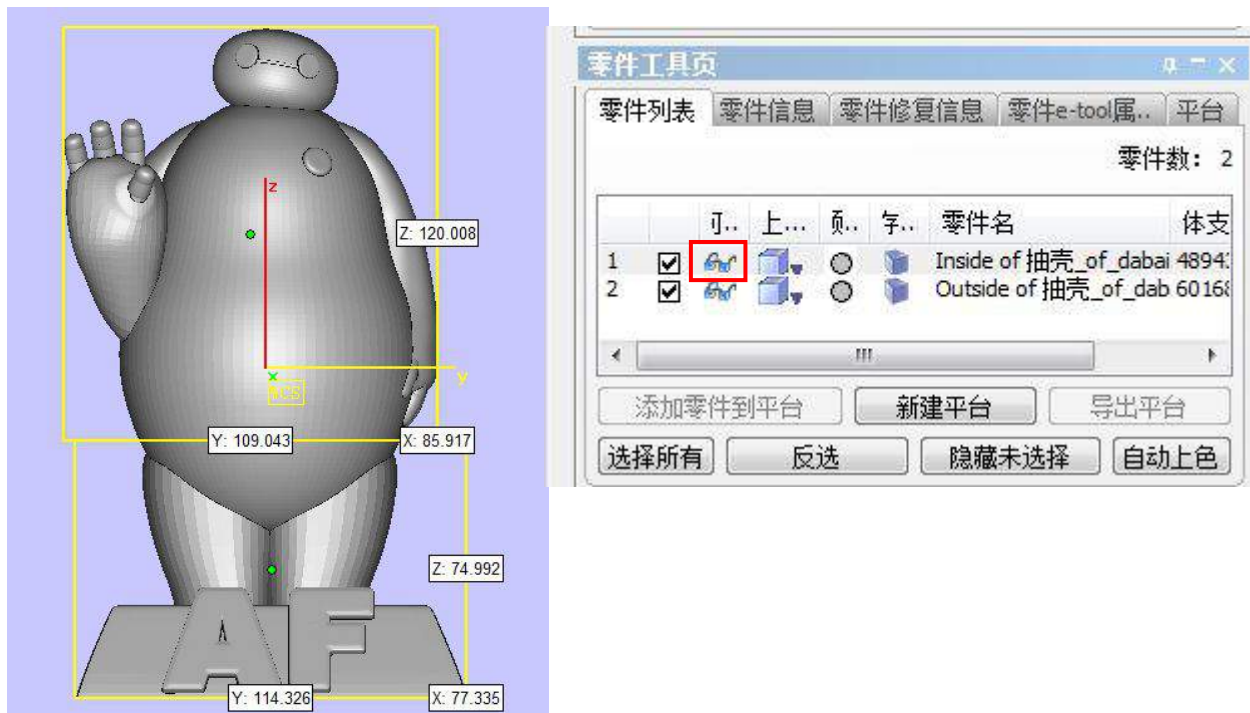
(10)、点击“工具”图标，再点击“切割”图标，点击“绘制多段线”图标。



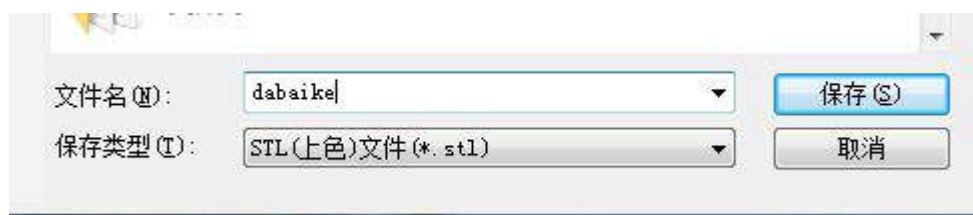
(11)、单击鼠标左键确认一个点，按住键盘上的“shift”键，多段线会被约束为直线，当绘制了四边形的三条边后，点击“闭合轮廓”图标，将会自动生成最后一条边，形成一个四边形。点击“应用”，开始分割模型，时间稍长，请耐心等待。



(12)、模型分割成功后，如图所示，已经被分割为两个模型，出现了两个尺寸框。点击右侧零件工具页“零件列表”，再点击第一栏中红色框选中的“眼镜”图标，底座部分将隐藏。



(13)、隐藏底座后，如图所示，模型修改成功。CTRL+S 将零件保存到文件夹中。**注意：保存文件名不能含中文，保存类型：STL (上色) 文件 (\*.stl)。**



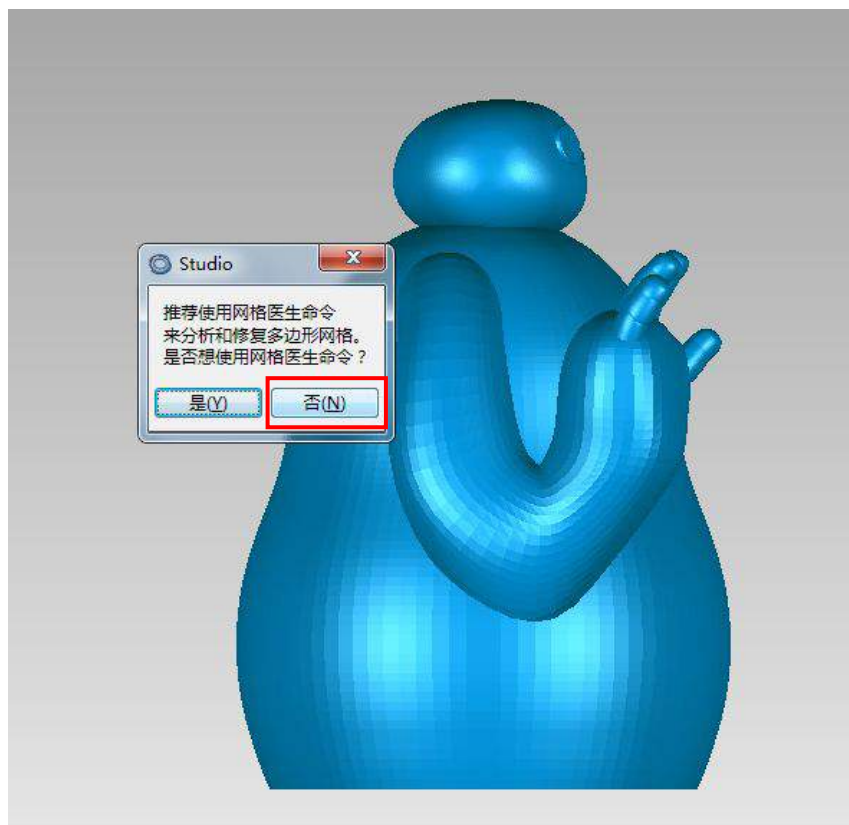


## 2、Geomagic Studio（杰魔）操作

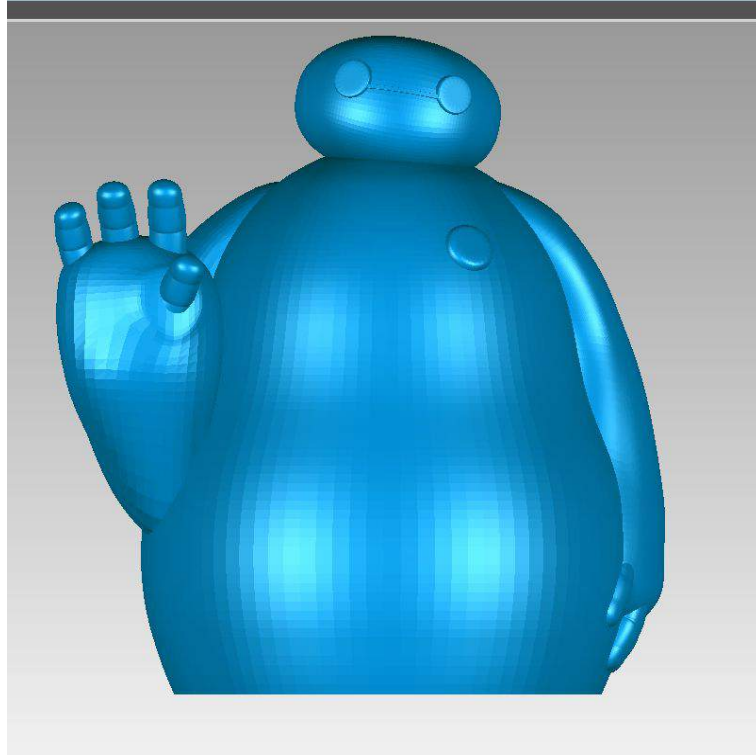
(1)、打开已经装好的 Geomagic Studio（杰魔）软件，点击“导入”图标，选择之前用 Magics 处理大白模型。



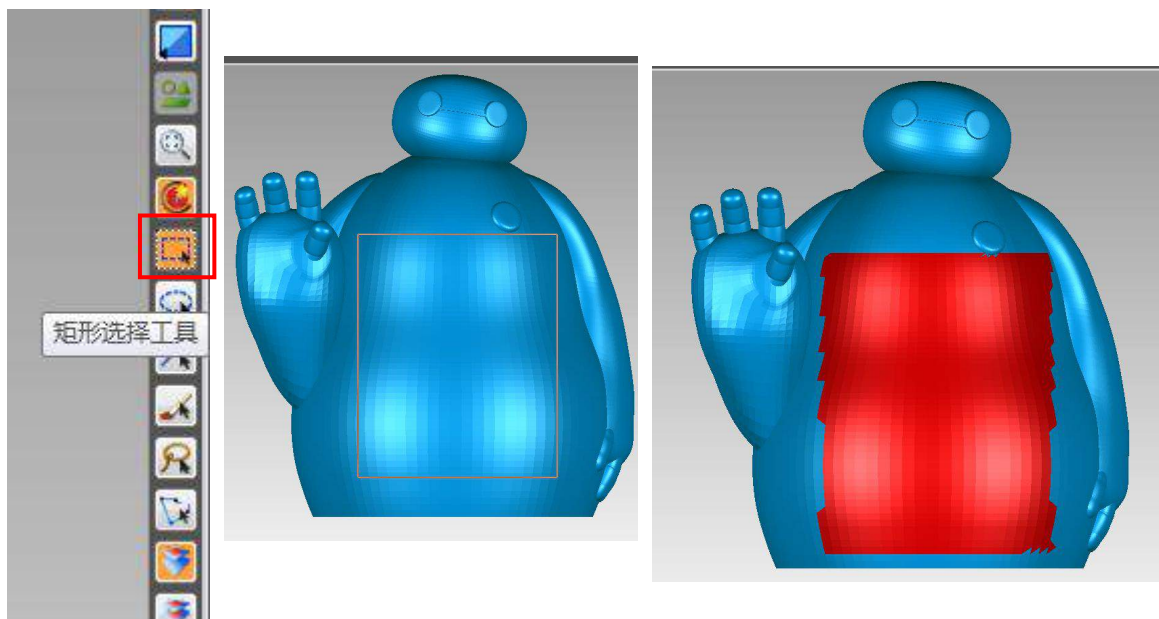
(2)、点击“否”。



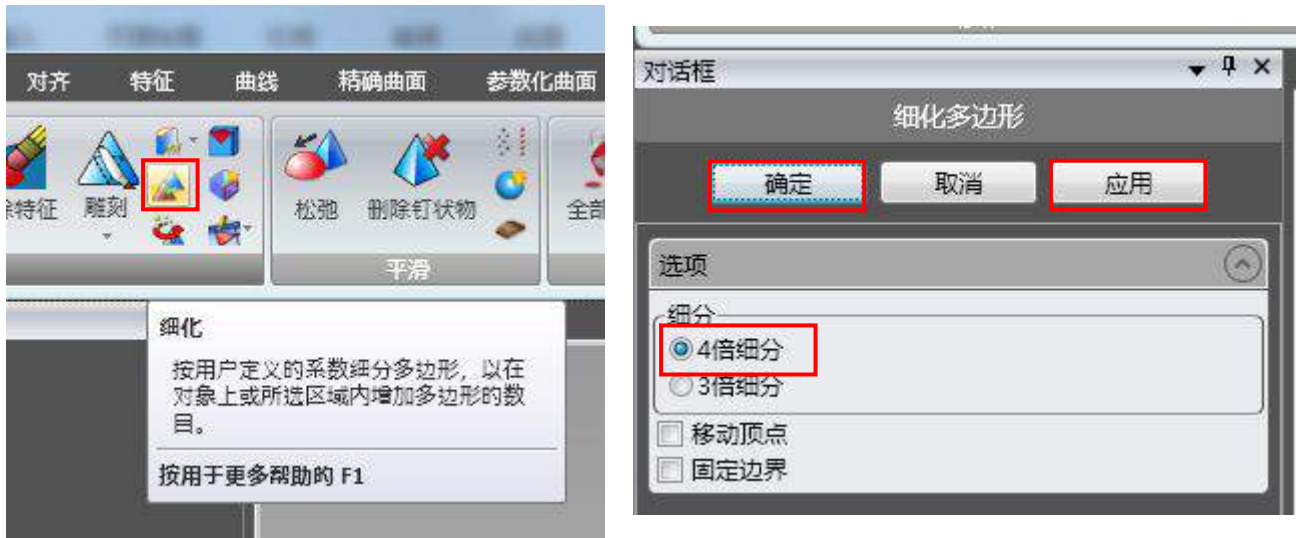
(3)、按住鼠标中键，进行旋转，将大白模型的肚子摆正，方便贴图。**注意：旋转摆正可能需要多次微调，请耐心等待。**



(4)、点击右侧工具栏中的“矩形选择工具”图标，在大白模型的肚子上框选，框选后的区域会变成红色。



(5)、点击左上方工具栏中的“细化”图标，会弹出对话框，选择“4倍细分”，点击“应用”，点击“确定”。**注意：“细化”图标比较小，请注意。**

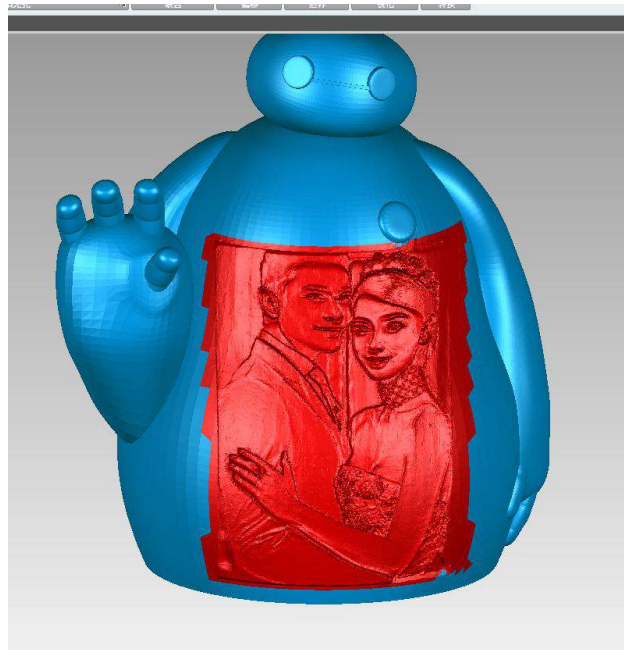
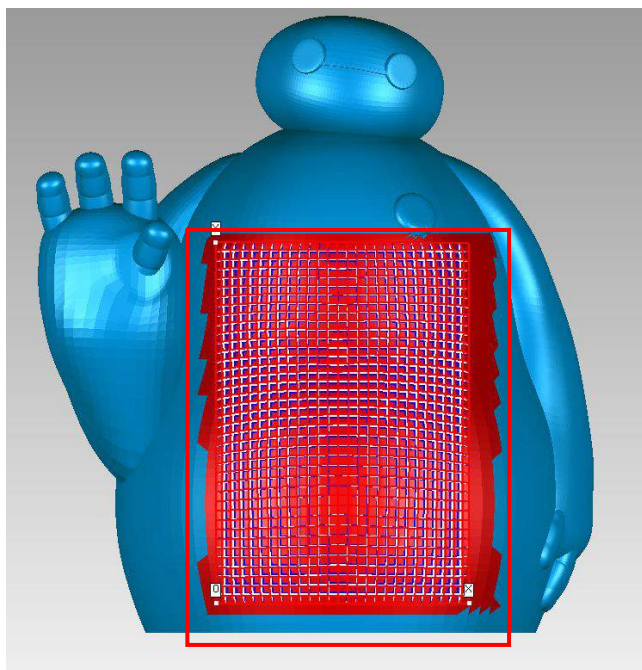


(6)、细化完成后，点击正上方“偏移”图标，再点击“浮雕”图标，将会弹出对话框。

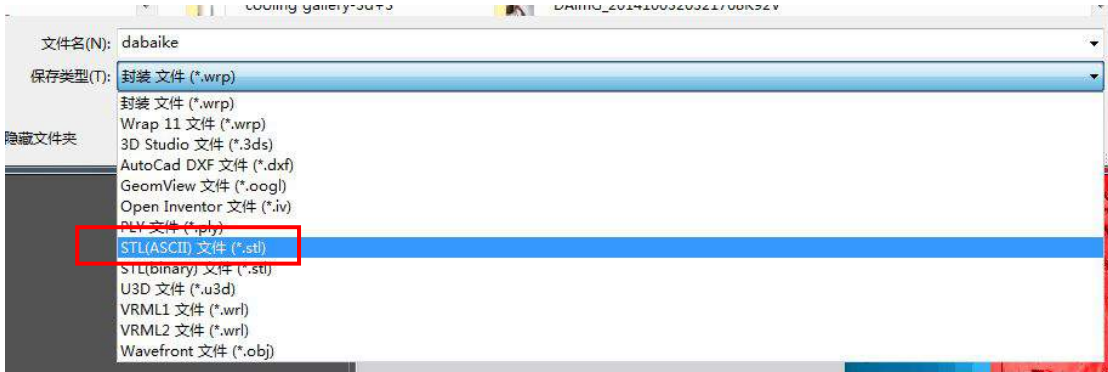




(7)、弹出对话框后，点击“加载”图标，选择您要做浮雕的照片。然后点击“修改图像”图标，选择“负图像”。点击“选择”图标，在细分的红色区域内重新框选一个矩形方框，将最下方的幅度设置为 1.5mm，点击“应用”，浮雕生成时间较长，稍等一段时间，浮雕生成完成后点击“确定”，大白浮雕制作完成！。



(8)、CTRL+S 保存，文件名不要包含中文，保存类型：STL (ASCII) 文件 (\*.stl)。



至此，大白浮雕模型制作完成，您可以使用 3D 打印机打印您制作的模型了，期待您的作品。

若有疑问，可加我 QQ1364914839，我们共同探讨，一起进步！

## 作品展示

